

Diupress[®]
(clortalidona + cloridrato de amilorida)

Bula para o profissional de saúde

Comprimido simples

25 mg + 5 mg

IDENTIFICAÇÃO DO MEDICAMENTO

Diupress®
(clortalidona + cloridrato de amilorida)

APRESENTAÇÕES

Comprimidos contendo 25 mg de clortalidona + 5 mg de cloridrato de amilorida: embalagem com 30 comprimidos.

USO ORAL

USO ADULTO

COMPOSIÇÃO

Cada comprimido contém:

clortalidona 25 mg
cloridrato de amilorida di-hidratada* 5 mg
excipientes** q.s.p. 1 comprimido

*Cada 1,0 mg de cloridrato de amilorida di-hidratada equivale a 0,76 mg de amilorida anidra.

**Excipientes: lactose, estearato de magnésio, talco, corante amarelo de tartrazina, fosfato de cálcio anidro, povidona, laurilsulfato de sódio e amido.

INFORMAÇÕES TÉCNICAS AOS PROFISSIONAIS DE SAÚDE

1. INDICAÇÕES

Este medicamento está indicado para o tratamento da hipertensão arterial de qualquer etiologia.

2. RESULTADOS DE EFICÁCIA

Um estudo multicêntrico comparou a eficácia anti-hipertensiva de Diupress® (clortalidona + cloridrato de amilorida) com clortalidona em monoterapia em 201 (duzentos e um) pacientes portadores de hipertensão arterial primária (1). Após três semanas de descontinuação da medicação anti-hipertensiva prévia, os pacientes foram randomizados para tratamento com Diupress® (clortalidona + cloridrato de amilorida) na dose de 25/5 mg (102 pacientes), ou com a clortalidona isolada na dose de 25 mg (99 pacientes), durante 12 (doze) semanas consecutivas. A combinação fixa apresentou alta eficácia anti-hipertensiva (Δ PA = 21,7/12,6 mmHg, percentual de respondedores = 80,4% e 67,4% para PAD <90 e <85 mmHg, respectivamente), sendo superior à da clortalidona isolada (Δ PA = 17,7/11,1 mmHg, percentual de respondedores = 75,3% e 60,5% para PAD <90 e <85 mmHg, respectivamente). A redução da PA sistólica obtida com Diupress® (clortalidona + cloridrato de amilorida) foi superior à obtida com a clortalidona isolada ($p < 0,05$ na 6ª e 12ª semanas de tratamento) (Figura 1).

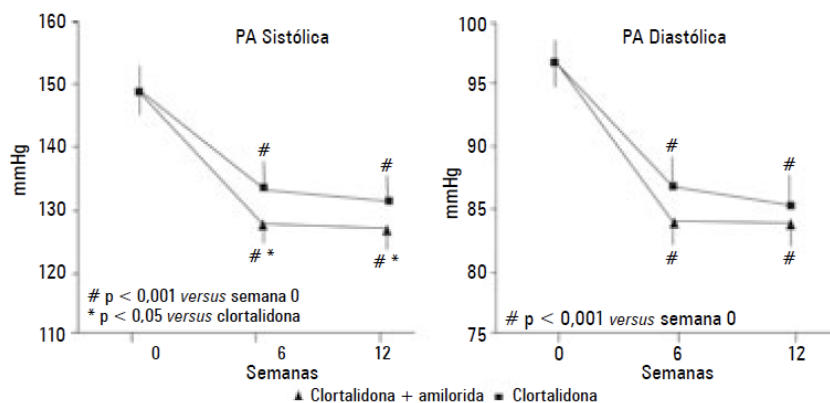
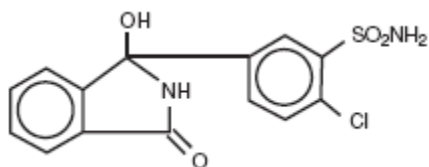


Figura 1. Valores médios de pressão arterial no período basal (semana 0) e durante o tratamento com clortalidona isolada, ou em associação fixa, com amilorida (Diupress®) (clortalidona + cloridrato de amilorida) em pacientes com hipertensão arterial primária (**Erro! Indicador não definido.**).

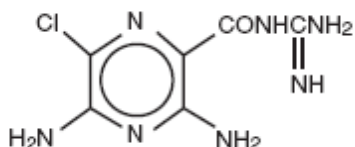
(1) Kohlmann-Jr O, Oigman W, Mion-Jr D, Rocha JC, Saraiva JFS, Brandão AA, Miranda RD, Ribeiro JM, Milagres R, Abib-Jr E, Zanella MT, Massud-Filho J, Ribeiro AB. Estudo multicêntrico da eficácia, tolerabilidade e efeito sobre a caemia da combinação fixa de clortalidona e amilorida no tratamento da hipertensão arterial primária. Rev Bras Hipertens 2006,13(3): 177-185.

3. CARACTERÍSTICAS FARMACOLÓGICAS

Diupress® (clortalidona + cloridrato de amilorida) é uma associação de um diurético tiazídico (clortalidona) cuja fórmula é:



Com um diurético poupador de potássio (cloridrato de amilorida) cuja fórmula é:



A clortalidona, diurético de ação prolongada com excelente efeito hipotensor, é uma droga recomendada no tratamento da hipertensão arterial de qualquer etiologia. No Diupress® (clortalidona + cloridrato de amilorida), o cloridrato de amilorida contorna o principal inconveniente do uso da clortalidona em longo prazo, ou seja, o surgimento da hipopotassemia. Assim, a amilorida evita a troca de sódio por potássio no túbulo renal, impede a perda excessiva de potássio e reforça a desejada ação natriurética, reforçando o efeito hipotensor da clortalidona.

A Tabela I, abaixo, apresenta os dados farmacocinéticos de cada um dos componentes do Diupress® (clortalidona + cloridrato de amilorida). Não foram realizados estudos farmacocinéticos com a combinação fixa de clortalidona e cloridrato de amilorida.

Tabela I. Dados farmacocinéticos e farmacodinâmicos da clortalidona e do cloridrato de amilorida.

	Clortalidona	Cloridrato de amilorida
Início da ação	2-6 h	2 h
Duração	24-72 h	24 h
Absorção	65%	~15% to 25%
Volume de distribuição	Atravessa a barreira hemato-placentária e mamária	350-380 L
Ligação a proteínas plasmáticas		23%
Metabolismo	Sem metabólitos ativos	
T _{1/2}	Função renal normal: 35-55 h (Insuf. renal terminal: 81 h)	Função renal normal: 5-9 h (Insuf. renal terminal: 8-144 h)
T _{max}	12,3 h	3,2 h
Excreção	Urina (~50-60% na sua forma inalterada)	Urina e fezes (em quantidades equivalentes na sua forma inalterada)

A clortalidona age no túbulo contorcido distal, inibindo a reabsorção de NaCl (antagonizando o cotransporte de Na⁺ e Cl⁻) e promovendo a reabsorção de Ca⁺⁺ (mecanismo desconhecido). O aumento de liberação de Na⁺ e água para o túbulo coletor cortical e, ou o aumento da velocidade do fluxo, conduz a um aumento da secreção e excreção de K⁺ e H⁺. As ações diurética e anti-hipertensiva leves do cloridrato de amilorida são adicionais às atividades natriurética, diurética e anti-hipertensiva da clortalidona e, ao mesmo tempo, previnem a perda excessiva de potássio, diminuindo o risco de desequilíbrio ácido-base.

As informações farmacodinâmicas do Diupress® (clortalidona + cloridrato de amilorida) podem ser depreendidas do estudo clínico mencionado anteriormente (**Erro! Indicador não definido.**), no qual foi possível determinar seu efeito anti-hipertensivo em 102 (cento e dois) pacientes que fizeram uso de Diupress® (clortalidona + cloridrato de amilorida) (1 cp/dia) durante 12 (doze) semanas consecutivas. Diupress® (clortalidona + cloridrato de amilorida) proporcionou reduções

significativas na PAS (21,7 mmHg) e na PAD (11,6 mmHg) após seis semanas de tratamento, que se mantiveram no mesmo patamar até o final do estudo.

4. CONTRAINDICAÇÕES

Esse medicamento é contraindicado em pacientes, com hipersensibilidade à clortalidona, ao cloridrato de amilorida, ou a qualquer componente de sua fórmula. Não deve ser administrado a pacientes com hiperpotassemia ($K^+ > 5,5$ mEq/L); pacientes sob tratamento com outros diuréticos poupadores de potássio (espironolactona, ou formulações, contendo triantereno em sua fórmula), ou sob suplementação de potássio (KCl, ou dieta rica em potássio); pacientes anúricos; na insuficiência renal aguda, ou crônica e quando há evidências de nefropatia diabética. Diupress® (clortalidona + cloridrato de amilorida) não deve ser usado nos três primeiros meses de gravidez.

Este medicamento é contraindicado durante os três primeiros meses de gravidez e só deve ser utilizado após este período, sob supervisão médica rigorosa.

Este medicamento não deve ser utilizado por mulheres grávidas sem orientação médica. Informe imediatamente seu médico em caso de suspeita de gravidez.

5. ADVERTÊNCIAS E PRECAUÇÕES

Reações de sensibilidade podem ocorrer em pacientes, com história de alergia, ou bronquite asmática.

Estudos de reprodução foram realizados em ratos e coelhos, com doses de clortalidona até 420 (quatrocentos e vinte) vezes a dose utilizada em seres humanos e não demonstraram evidências de dano ao feto. Estudos de teratogenicidade com amilorida em coelhos e camundongos, em doses 20 (vinte) e 25 (vinte e cinco) vezes, a dose máxima usada em seres humanos, respectivamente, não evidenciaram danos fetais. Estudos de reprodução em ratos, com doses 20 (vinte) vezes maiores que a dose diária máxima para seres humanos não demonstraram redução da fertilidade. Não existem, entretanto, estudos adequados e bem controlados em mulheres grávidas. Como os estudos em animais nem sempre refletem a resposta em seres humanos, Diupress® (clortalidona + cloridrato de amilorida) deve ser usado durante a gravidez apenas se claramente necessário, sendo contraindicado absolutamente no primeiro trimestre gestacional.

Este medicamento é contraindicado durante os três primeiros meses de gravidez e só deve ser utilizado após este período, sob supervisão médica rigorosa.

Categoria D de risco na gravidez:

Este medicamento não deve ser utilizado por mulheres grávidas sem orientação médica. Informe imediatamente seu médico em caso de suspeita de gravidez.

Uso contraindicado no aleitamento ou na doação de leite humano. Este medicamento é contraindicado durante o aleitamento ou doação de leite, pois é excretado no leite humano e pode causar reações indesejáveis no bebê. Seu médico ou cirurgião-dentista deve apresentar alternativas para o seu tratamento ou para a alimentação do bebê.

Diupress® (clortalidona + cloridrato de amilorida) deve ser usado com cautela, em pacientes com insuficiência renal grave e com insuficiência hepática, ou doença hepática progressiva, pois pequenas alterações no balanço eletrolítico desses pacientes podem precipitar coma hepático.

Anormalidades eletrolíticas, incluindo hiponatremia e hipocloremia, podem ocorrer com o uso de Diupress® (clortalidona + cloridrato de amilorida). Os eletrólitos séricos devem ser determinados antes do início da terapia e em intervalos periódicos, durante o tratamento. Os pacientes devem ser observados para sinais clínicos de desequilíbrio hidroeletrólítico, incluindo boca seca, sede excessiva, letargia, tontura e câibras e espasmos, hipotensão, oligúria e taquicardia.

Os diuréticos tiazídicos aumentam a excreção urinária de magnésio, o que pode resultar em hipomagnesemia e também diminuem a excreção de cálcio. Alterações na paratireoide com hipercalcemia e hipofosfatemia já foram observadas em alguns poucos pacientes em terapia, com tiazídicos, embora as manifestações de hiperparatireoidismo sejam raramente observadas.

A clortalidona provoca aumento nas concentrações séricas de ácido úrico e na glicemia, devendo ser administrada, com cuidados especiais, a pacientes portadores de gota, ou diabetes mellitus.

Este medicamento pode causar *doping*.

Atenção: contém o corante amarelo de TARTRAZINA, que pode causar reações alérgicas, como a asma, especialmente em pessoas alérgicas ao ácido acetilsalicílico.

Atenção: contém lactose (tipo de açúcar) abaixo de 0,25g/comprimido.

Este medicamento não deve ser usado por pessoas com síndrome de má-absorção de glicose-galactose.

Informe ao seu paciente que ele deve evitar se levantar rapidamente, dirigir veículos e/ou operar máquinas, durante todo o tratamento.

6. INTERAÇÕES MEDICAMENTOSAS

Em pacientes sob tratamento com lítio, a administração de diuréticos deve ser feita com cuidado, porque pode reduzir a excreção de lítio, aumentando seus níveis séricos. Nos pacientes com poliúria induzida pelo lítio, foi observado um efeito anti-diurético paradoxal, quando do uso simultâneo de diuréticos. As potenciais interações medicamentosas com outras drogas estão demonstradas na Tabela II.

Tabela II. Interações medicamentosas observadas com o uso de diuréticos tiazídico e poupadores de potássio.

Ação proposta	Interação medicamentosa	Explicação
Considerar outra terapia	Cloreto de amônia	Diuréticos poupadores de potássio podem aumentar os EA e tóxicos do cloreto de amônia, especialmente, o risco de acidose sistêmica
	Mitotane	Diuréticos poupadores de potássio podem diminuir o efeito terapêutico do mitotane (por exemplo, na Síndrome de Cushing)
	Sais de potássio	Podem aumentar o efeito hiperpotassêmico dos diuréticos poupadores de potássio.
	Sequestradores de ácidos biliares	Podem diminuir a absorção dos diuréticos tiazídicos, bem como, as respostas a esses.
	Lítio	Diuréticos tiazídicos podem diminuir a excreção de lítio.
	BRA	Pode aumentar o efeito hiperpotassêmico dos diuréticos poupadores de potássio.
	Glicosídeos cardíacos	Diuréticos poupadores de potássio podem diminuir o efeito terapêutico dos glicosídeos cardíacos, especialmente, os efeitos inotrópicos da digoxina.
	Drospironone	Pode aumentar o efeito hiperpotassêmico dos diuréticos poupadores de potássio.
	Quinidina	Diuréticos poupadores de potássio podem diminuir o efeito terapêutico das quinidinas.
	Tolvaptan	Pode aumentar o efeito hiperpotassêmico dos diuréticos poupadores de potássio.
Monitorização do tratamento	IECA	Diuréticos tiazídicos podem aumentar o efeito hipotensor dos IECA, principalmente, a hipotensão postural que ocorre, mais comumente, no início do tratamento. Os diuréticos tiazídicos podem aumentar os efeitos nefrotóxicos dos IECA.
	Alcool	Podem aumentar os EA dos diuréticos tiazídicos.
	Alopurinol	Diuréticos tiazídicos podem aumentar as reações alérgicas ou de hipersensibilidade ao alopurinol. Podem, também, aumentar as concentrações séricas de alopurinol, especialmente, do oxipurinol, metabólito ativo do alopurinol.
	Analgésicos opióides	Podem aumentar os EA dos diuréticos tiazídicos.
	ADO	Diuréticos tiazídicos podem diminuir o efeito terapêutico dos ADO
	Barbituratos	Podem aumentar os EA dos diuréticos tiazídicos.
	Vitamina D	Diuréticos tiazídicos podem aumentar o efeito da vitamina D
	Sais de cálcio	Diuréticos tiazídicos podem diminuir a excreção de sais de cálcio. O uso contínuo e concomitante pode resultar em alcalose metabólica.
	Corticosteróides	Podem aumentar o efeito hipocalêmico dos diuréticos tiazídicos.

EA: eventos adversos; BRA: bloqueadores do receptor de angiotensina, IECA: inibidores da enzima conversora da angiotensina; ADO: antidiabéticos orais.

7. CUIDADOS DE ARMAZENAMENTO DO MEDICAMENTO

Armazenar em temperatura ambiente (de 15°C e 30°C). Proteger da umidade.

O prazo de validade deste medicamento é de 24 meses a partir da data de fabricação.

Número de lote e datas de fabricação e validade: vide embalagem.

Não use medicamento com o prazo de validade vencido. Guarde-o em sua embalagem original.

Características do produto: comprimido circular biconvexo, com vinco em um dos lados e liso do outro, de cor amarela.

Antes de usar, observe o aspecto do medicamento.

Todo medicamento deve ser mantido fora do alcance das crianças.

8. POSOLOGIA E MODO DE USAR

A dose recomendada para o tratamento de hipertensão arterial é de 1 (um) comprimido ao dia por via oral administrado, preferencialmente, pela manhã. Em casos mais graves, a dose pode ser de 2 (dois) comprimidos ao dia. Essa posologia pode ser modificada de acordo com o critério médico.

Este medicamento não deve ser partido, aberto ou mastigado.

9. REAÇÕES ADVERSAS

Um estudo de avaliação da eficácia e tolerabilidade do Diupress® (clortalidona + cloridrato de amilorida) comparado com a clortalidona, em monoterapia não mostrou diferença na incidência de eventos adversos, entre as duas terapias (**Erro! Indicador não definido.**). A incidência de eventos adversos foi pouco expressiva. Os principais eventos adversos que ocorreram com frequência $\geq 2\%$, durante o tratamento com Diupress® (clortalidona + cloridrato de amilorida), foram: cefaleia, letargia, tontura e náuseas.

Nesse mesmo estudo, os valores médios de potássio plasmático no basal apresentavam-se similares, ao redor de 4,2 mEq/L, nos dois grupos de tratamento. Diupress® (clortalidona + cloridrato de amilorida) proporcionou queda menos importante nesse íon ($\Delta\%$ -1,9) da 6ª e 12ª semanas de tratamento, em relação aos valores observados com a clortalidona, em monoterapia, cujos valores médio chegaram a aproximadamente 3,9 mEq/L ($\Delta\%$ -7,1) (**Erro! Indicador não definido.**).

Os eventos adversos relatados na literatura são apresentados em ordem de frequência decrescente a seguir:

Comuns, > 1/100 e < 1/10 (> 1% e < 10%):

Dermatológico: fotosensibilidade.

Sistema nervoso central: cefaleia, fadiga, tontura.

Endócrino e metabolismo: depleção de volume, hiponatremia, ginecomastia.

Gastrointestinal: Anorexia, náusea, diarreia (alteração do hábito intestinal), vômito, dor abdominal, flatulência, constipação.

Genitourinário: impotência.

Muscular: câibras.

Respiratório: tosse e dispneia.

Incomuns, > 1/1.000 e < 1/100 (> 0,1% e < 1%):

Agranulocitose, anemia aplástica, púrpura, trombocitopenia secundária, arritmias, dispneia, dor precordial, hipotensão ortostática, taquicardia, vasculopatia necrotizante, vasculite limitada à pele, colecistite, disúria, icterícia, pancreatite, vômito, poliúria, gota, hipercalemia, diabetes mellitus, hiponatremia, eritema e outras erupções cutâneas, alopecia, urticária, parestesia cutânea, aumento da pressão intraocular.

Em casos de eventos adversos, notifique pelo Sistema VigiMed, disponível no Portal da Anvisa.

10. SUPERDOSE

Sintomas de superdose incluem: náuseas, fraqueza, tontura e desequilíbrio eletrolítico. Como não existe antídoto específico, deverá ser feita lavagem gástrica e tratamento de suporte. Quando necessário, deverá ser administrada infusão endovenosa com soro glicosado suplementada com potássio se for constatado hipopotassemia, mas sempre sob supervisão médica.

Em caso de intoxicação, ligue para 0800 722 6001, se você precisar de mais orientações.

DIZERES LEGAIS

Registro: 1.0043.0981

Produzido por:

EUROFARMA LABORATÓRIOS S.A.

Rod. Pres. Castello Branco, 3.565 – Itapevi – SP

Registrado por:

EUROFARMA LABORATÓRIOS S.A.

Av. Vereador José Diniz, 3.465 – São Paulo – SP

CNPJ: 61.190.096/0001-92

Indústria Brasileira

Comercializado por:

SUPERA RX MEDICAMENTOS LTDA.

Extrema – MG

VENDA SOB PRESCRIÇÃO.

Esta bula foi aprovada pela ANVISA em 16/03/2026.

CENTRAL DE ATENDIMENTO

WWW.SUPERAFARMA.COM.BR

supera.atende@superarx.com.br

0800-708-1818



Histórico de Alteração da Bula

Dados da submissão eletrônica			Dados da petição/notificação que altera bula				Dados das alterações de bulas		
Data do expediente	Nº do expediente	Assunto	Data do expediente	Nº do expediente	Assunto	Data de aprovação	Itens de bula	Versões (VP/VPS)	Apresentações relacionadas
24/06/2014	0492177/14-1	10458 – MEDICAMENTO NOVO – Inclusão Inicial de Texto de Bula – RDC 60/12	Não aplicável	Não aplicável	Não aplicável	Não aplicável	Não aplicável	VPS	Comprimido 25 mg + 5 mg
06/11/2015	0970773/15-5	10451 – MEDICAMENTO NOVO – Notificação de Alteração de Texto de Bula – RDC 60/12	Não aplicável	Não aplicável	Não aplicável	Não aplicável	Dizeres legais	VPS	Comprimido 25 mg + 5 mg
26/11/2020	4170792/20-3	10451 – MEDICAMENTO NOVO – Notificação de Alteração de Texto de Bula – RDC 60/12	Não aplicável	Não aplicável	Não aplicável	Não aplicável	Apresentações Dizeres legais	VPS	Comprimido 25 mg + 5 mg
23/04/2021	1557515/21-2	10451 – MEDICAMENTO NOVO – Notificação de Alteração de Texto de Bula – RDC 60/12	Não aplicável	Não aplicável	Não aplicável	Não aplicável	9. Reações Adversas	VPS	Comprimido 25 mg + 5 mg
30/11/2022	4996589/22-1	10451 – MEDICAMENTO NOVO – Notificação de Alteração de Texto de Bula – RDC 60/12	Não aplicável	Não aplicável	Não aplicável	Não aplicável	Dizeres legais	VPS	Comprimido 25 mg + 5 mg
11/11/2025	1483750/25-6	10451 – MEDICAMENTO NOVO – Notificação de Alteração de Texto de Bula – RDC 60/12	Não aplicável	Não aplicável	Não aplicável	Não aplicável	4. Contraindica- ções 5. Advertências e Precauções Dizeres legais	VPS	Comprimido Simples 25 mg + 5 mg
02/12/2025	1552571/25-4	10451 – MEDICAMENTO NOVO – Notificação de Alteração de Texto de Bula – RDC 60/12	Não aplicável	Não aplicável	Não aplicável	Não aplicável	4. Contraindica- ções 5. Advertências e Precauções 7. Cuidados de armazenamento do medicamento Dizeres legais	VPS	Comprimido 25 mg + 5 mg
23/12/2025	1641058/25-1	10451 – MEDICAMENTO NOVO – Notificação de Alteração de Texto de Bula – RDC 60/12	Não aplicável	Não aplicável	Não aplicável	Não aplicável	5. Advertências e Precauções	VPS	Comprimido 25 mg + 5 mg
-	-	10451 – MEDICAMENTO NOVO – Notificação de Alteração de Texto de Bula – RDC 60/12	Não aplicável	Não aplicável	Não aplicável	Não aplicável	4. Contraindica- ções 5. Advertências e Precauções 7. Cuidados de armazenamento do medicamento Dizeres legais	VPS	Comprimido 25 mg + 5 mg