

TALTZ[®]

Eli Lilly do Brasil Ltda.

Solução injetável

80 mg/mL



TALTZ[®]
ixequizumabe

APRESENTAÇÕES

TALTZ está disponível como uma solução injetável em caneta aplicadora de dose única de 1 mL. Cada caneta aplicadora de 1 mL contém 80 mg de ixequizumabe (80 mg/mL).

Cada embalagem contém 1 caneta aplicadora de 1 mL.

VIA SUBCUTÂNEA

USO ADULTO E PEDIÁTRICO ACIMA DE 6 ANOS

COMPOSIÇÃO

Cada 1 mL contém 80 mg de ixequizumabe.

Excipientes: sacarose, polissorbato 80 e água para injetáveis. Hidróxido de sódio pode ter sido adicionado durante a fabricação para ajuste do pH.

INFORMAÇÕES AO PACIENTE

1. PARA QUE ESTE MEDICAMENTO É INDICADO?

TALTZ é indicado para o tratamento de pacientes adultos com psoríase em placas moderada a grave, que é um distúrbio inflamatório crônico da pele, e que são candidatos ao tratamento com medicamentos sistêmicos (ou seja, medicamentos que precisam atingir a corrente sanguínea para ter sua ação) ou fototerapia (modalidade terapêutica baseada na interação da irradiação da luz na pele).

TALTZ é indicado para o tratamento de pacientes pediátricos acima de 6 anos de idade e com peso maior que 50 kg, com psoríase em placas moderada a grave, que é um distúrbio inflamatório crônico da pele, e que são candidatos ao tratamento com medicamentos sistêmicos (ou seja, medicamentos que precisam atingir a corrente sanguínea para ter sua ação) ou fototerapia (modalidade terapêutica baseada na interação da irradiação da luz na pele).

TALTZ, utilizado sozinho ou em associação com o metotrexato, é indicado para o tratamento da artrite psoriásica (doença inflamatória das articulações associada à psoríase) em pacientes adultos que obtiveram uma resposta insuficiente ou foram intolerantes ao tratamento com um ou mais medicamentos antirreumáticos modificadores da doença (DMARDs).

TALTZ é indicado para o tratamento de espondiloartrite axial radiográfica/espondilite anquilosante ativa – que é uma doença inflamatória crônica, autoimune, que provoca alterações nas articulações da região da pelve e quadril e/ou na coluna vertebral, em pacientes adultos que não tenham respondido adequadamente à terapia convencional.

TALTZ é indicado para o tratamento de pacientes adultos com espondiloartrite axial não radiográfica ativa, que é uma doença inflamatória crônica, autoimune, que provoca alterações nas articulações da região da pelve e quadril e/ou na coluna vertebral, com sinais objetivos de inflamação (como por exemplo, elevação na proteína C-reativa e/ou lesão inflamatória nas articulações sacroilíacas na ressonância magnética), em pacientes adultos que não tenham respondido adequadamente à terapia convencional.

2. COMO ESTE MEDICAMENTO FUNCIONA?

O princípio ativo de TALTZ é o ixequizumabe, que é um anticorpo monoclonal. Anticorpos monoclonais são proteínas que possuem a capacidade de reconhecer e se ligar a outras proteínas específicas. Na psoríase, a interleucina 17A (IL-17A) é a proteína pró-inflamatória que desempenha um papel importante ao desencadear a ativação e proliferação excessivas dos queratinócitos (que são células encontradas na camada mais superficial da pele). A excessiva proliferação dos queratinócitos pode causar sintomas como coceira, dor, descamação e inchaço. O ixequizumabe neutraliza as ações que são induzidas pela IL-17A, reduzindo, assim, o processo inflamatório e os sintomas da psoríase.

Na artrite psoriásica, a neutralização da IL-17A reduz os sintomas da doença através da diminuição do processo inflamatório nas articulações afetadas.

A IL-17A também está ligada ao mecanismo imunológico da espondiloartrite axial radiográfica e não radiográfica, portanto, a sua neutralização causada pelo ixequizumabe, também reduz os sintomas da doença nestes pacientes.

3. QUANDO NÃO DEVO USAR ESTE MEDICAMENTO?

TALTZ não deve ser usado em pacientes alérgicos ao ixequizumabe ou a qualquer um dos componentes da formulação.

4. O QUE DEVO SABER ANTES DE USAR ESTE MEDICAMENTO?

Advertências e precauções

O tratamento com TALTZ está associado a um aumento da taxa de infecções, como infecções das vias aéreas superiores, candidíase oral (infecção na boca causada por fungo), conjuntivite (inflamação da película que recobre os olhos) e infecções por tinea (infecção superficial da pele causada por fungo) (ver seção 8. **QUAIS MALES ESTE MEDICAMENTO PODE ME CAUSAR?**). TALTZ deve ser usado com cautela se você apresenta alguma infecção crônica ou infecção ativa clinicamente importante, tais como vírus da imunodeficiência humana (HIV), vírus da hepatite B (HBV) e vírus da hepatite C (HCV).

Você deve buscar aconselhamento médico caso apresente sinais e sintomas de infecção (tais como febre alta, calafrios, cansaço, entre outros). O tratamento com TALTZ não deve ser retomado até que a infecção esteja resolvida.

TALTZ não deve ser administrado a pacientes com tuberculose. Os pacientes recebendo TALTZ devem ser monitorados de perto quanto ao aparecimento de sinais e sintomas de tuberculose, durante e após o tratamento.

Este medicamento pode aumentar o risco de infecções. Informe ao seu médico qualquer alteração no seu estado de saúde.

Reações graves de hipersensibilidade (reação alérgica grave generalizada) foram relatadas. Se ocorrer uma reação de hipersensibilidade grave, o uso de TALTZ deve ser interrompido imediatamente pelo médico e o tratamento apropriado deve ser iniciado.

Casos novos ou exacerbações da doença de Crohn (doença inflamatória do trato gastrointestinal) e colite ulcerativa (inflamação no intestino) foram relatados. Recomenda-se monitoramento cuidadoso para pacientes com doença inflamatória do intestino.

Antes de iniciar o tratamento com TALTZ, o médico deve avaliar a conclusão de todas as vacinas adequadas a sua idade, de acordo com as diretrizes atuais de imunização. Não estão disponíveis dados sobre a resposta imunológica à administração de vacinas vivas (aquelas que contém um microrganismo atenuado) durante o tratamento com TALTZ.

Algumas vacinas são contraindicadas para quem está tomando imunossupressor. Antes de tomar qualquer vacina, informe ao profissional de saúde que você está tomando medicamento imunossupressor.

Não existem dados suficientes em humanos para estabelecer a segurança de ixequizumabe durante a gravidez (Categoria B). Como medida de precaução, é preferível evitar o uso de TALTZ durante a gravidez. Mulheres com potencial para engravidar deverão utilizar um método contraceptivo eficaz durante o tratamento com TALTZ e durante pelo menos 10 semanas após o tratamento. Não se sabe se ixequizumabe é excretado no leite humano ou absorvido após a ingestão. Os benefícios da amamentação sobre o desenvolvimento e a saúde do bebê devem ser considerados juntamente com a necessidade clínica da mãe quanto ao uso de TALTZ e com quaisquer efeitos adversos potenciais de TALTZ ou da condição materna subjacente sobre o lactente.

Este medicamento não deve ser utilizado por mulheres grávidas sem orientação médica ou do cirurgião-dentista.

O uso deste medicamento no período da lactação depende da avaliação e acompanhamento do seu médico ou cirurgião-dentista. Uso criterioso no aleitamento ou na doação de leite humano.

A segurança e a eficácia de TALTZ em pacientes pediátricos não foram avaliadas nas indicações artrite psoriásica, espondilite anquilosante e espondiloartrite axial não radiográfica. A segurança e eficácia de TALTZ em pacientes pediátricos menores de 6 anos de idade não foram avaliadas na indicação psoríase.

Embora não tenham sido observadas diferenças na segurança ou eficácia entre pacientes mais idosos e mais jovens, o número de pacientes com 65 anos ou mais, expostos a TALTZ, não é suficiente para determinar se estes respondem de modo diferente de pacientes mais jovens.

Não há efeitos conhecidos sobre a capacidade de conduzir ou utilizar máquinas associados ao uso de TALTZ.

Interações medicamentosas

Terapias concomitantes: a segurança de TALTZ em combinação com outros agentes imunomoduladores (agentes que inibem ou estimulam as reações imunológicas do organismo) ou com fototerapia (modalidade terapêutica baseada na interação da irradiação da luz na pele) não foi avaliada durante os estudos clínicos de psoríase. A ação de ixequizumabe não foi afetada com a administração concomitante de metotrexato. A eliminação de ixequizumabe não foi afetada pela administração concomitante de corticosteroides orais (como por exemplo, prednisona e metilprednisolona), anti-inflamatórios não esteroidais – AINEs (como por exemplo, aspirina, ibuprofeno, diclofenaco e naproxeno) ou medicamentos antirreumáticos modificadores da doença convencionais – cDMARDs (como por exemplo, sulfassalazina e metotrexato).

Vacinas vivas: as vacinas vivas (aquelas que contêm um microrganismo atenuado) não deverão ser administradas durante o tratamento com TALTZ (ver seção 4. O QUE DEVO SABER ANTES DE USAR ESTE MEDICAMENTO? - Advertências e precauções).

Nenhum estudo foi conduzido para investigar a possível interação entre TALTZ e plantas medicinais, álcool, nicotina e exames laboratoriais e não laboratoriais.

Informe ao seu médico ou cirurgião-dentista se você está fazendo uso de algum outro medicamento. Não use medicamento sem o conhecimento do seu médico. Pode ser perigoso para a sua saúde.

5. ONDE, COMO E POR QUANTO TEMPO POSSO GUARDAR ESTE MEDICAMENTO?

Armazenar em geladeira de 2°C a 8°C. Não congelar. Não usar TALTZ se tiver sido congelado. Não agitar. Manter na embalagem original para proteger da luz até o uso. Proteger do calor. O prazo de validade de TALTZ é de 24 meses após a data de fabricação quando armazenado de 2°C a 8°C.

TALTZ pode ser armazenado sem refrigeração por até 5 dias a uma temperatura que não exceda 30°C.

Número de lote e datas de fabricação e validade: vide embalagem.

Não use medicamento com o prazo de validade vencido. Guarde-o em sua embalagem original.

TALTZ é uma solução estéril, livre de conservantes, límpida e incolor a ligeiramente amarela. Descartar qualquer porção não utilizada.

Antes de usar, observe o aspecto do medicamento. Caso ele esteja no prazo de validade e você observe alguma mudança no aspecto, consulte o farmacêutico para saber se poderá utilizá-lo. Todo medicamento deve ser mantido fora do alcance das crianças.

6. COMO DEVO USAR ESTE MEDICAMENTO?

Posologia

Psoríase em placas - adulto

A dose recomendada é 160 mg por injeção subcutânea (duas injeções de 80 mg) na semana 0, seguida por uma injeção de 80 mg nas semanas 2, 4, 6, 8, 10 e 12 e então, 80 mg a cada 4 semanas.

O médico deve considerar a interrupção do tratamento em pacientes que não apresentaram resposta após 16 a 20 semanas de tratamento. Alguns pacientes com resposta inicialmente parcial podem posteriormente melhorar com o tratamento continuado além de 20 semanas.

Psoríase em placas – pediátrico

A dose recomendada para pacientes pediátricos acima de 6 anos de idade e com peso maior que 50 kg é 160 mg por injeção subcutânea (duas injeções de 80 mg) na semana 0, seguida por uma injeção de 80 mg a cada 4 semanas.

Artrite psoriásica

A dose recomendada é 160 mg por injeção subcutânea (duas injeções de 80 mg) na semana 0, seguida de 80 mg a cada 4 semanas. Para pacientes com artrite psoriásica e psoríase em placas moderada a severa coexistentes, utilizar o regime de dose para psoríase em placas.

TALTZ pode ser administrado sozinho ou em combinação com um medicamento antirreumático modificador da doença convencional (*conventional Disease Modifying Anti-rheumatoid Drug - cDMARD*) (por exemplo, metotrexato).

Espondiloartrite axial radiográfica/espondilite anquilosante

A dose recomendada é 80 mg por injeção subcutânea a cada 4 semanas. Para pacientes que tiveram uma resposta inadequada ou que são intolerantes a pelo menos um inibidor do Fator de Necrose Tumoral (anti-TNF), pode ser considerada a dose de 160 mg (duas injeções de 80mg) por injeção subcutânea na semana 0, seguida por 80 mg a cada 4 semanas.

Medicamentos antirreumáticos modificadores da doença convencionais – cDMARDs (como por exemplo, sulfassalazina), corticosteroides (como por exemplo, metilprednisolona), anti-inflamatórios não esteroidais – AINEs (como por exemplo, ibuprofeno e naproxeno), e/ou analgésicos (medicamentos para dor) podem ser usados durante o tratamento com TALTZ.

Espondiloartrite axial não radiográfica

A dose recomendada é 80 mg por injeção subcutânea a cada 4 semanas. Medicamentos antirreumáticos modificadores de doença convencionais (cDMARDs) (como por exemplo, sulfassalazina), corticosteroides, anti-inflamatórios não-esteroidais (AINEs), e/ou analgésicos podem ser usados durante o tratamento com TALTZ (ver seção 4. O QUE DEVO SABER ANTES DE USAR ESTE MEDICAMENTO? - Interações medicamentosas, Terapias concomitantes).

Modo de usar

TALTZ é para administração subcutânea (sob a pele). Após o treinamento sobre a técnica de injeção subcutânea, o paciente pode auto-injetar TALTZ.

Administrar cada injeção em um local de aplicação diferente (como braços, coxas ou qualquer quadrante do abdome) da injeção anterior. Não administrar a injeção em áreas onde a pele está sensível, com hematoma, eritematosa (com lesões avermelhadas na pele), com tumefação (inchada) ou afetada por psoríase. A administração de TALTZ na parte externa do braço poderá ser realizada por um cuidador ou profissional da saúde.

Para pacientes pediátricos com peso >50 kg, os cuidadores podem aplicar a injeção após treinamento na técnica de administração subcutânea ou podem se auto aplicar caso, na opinião do médico, o paciente for capaz de demonstrar a técnica de injeção subcutânea apropriada após o treinamento.

Leia com atenção as INSTRUÇÕES DE USO que acompanham o produto. Elas possuem informações mais detalhadas sobre a preparação e administração de TALTZ. Em caso de problemas de funcionamento do dispositivo injetor de TALTZ, consulte o folheto informativo e entre em contato com o Lilly SAC 0800 701 0444.

Siga a orientação de seu médico, respeitando sempre os horários, as doses e a duração do tratamento. Não interrompa o tratamento sem o conhecimento do seu médico.

INSTRUÇÕES DE USO DE TALTZ®

1 PREPARE-SE

1a Retire a caneta da geladeira. Mantenha a tampa da base colocada até que você esteja pronto para injetar. **Espere 30 minutos** para que a caneta atinja a temperatura ambiente antes de você usá-la. Isso fará com que o medicamento fique mais fácil de injetar.

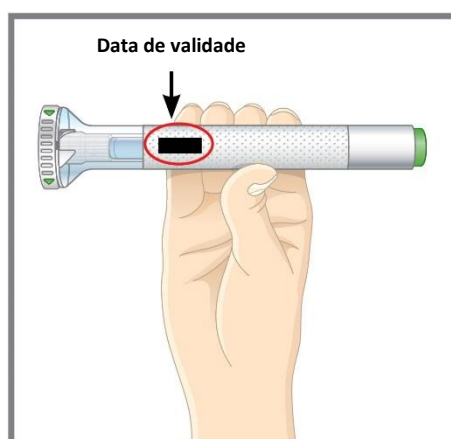


NÃO levar a caneta ao micro-ondas, **NÃO** colocar água quente sobre a caneta e não expor a caneta à luz solar direta.

1b Junte os materiais para a sua injeção:

- 1 compressa embebida em álcool
- 1 bola de algodão ou gaze
- 1 recipiente para descarte de materiais cortantes da caneta

1c



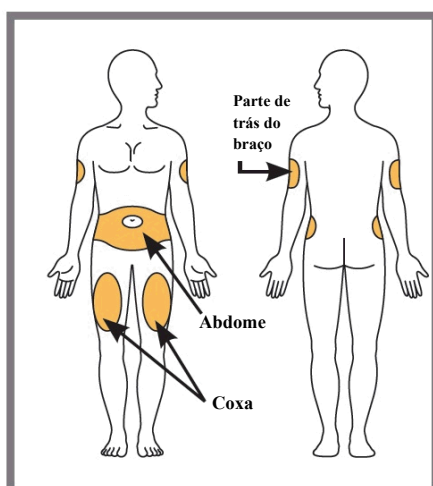
Inspeção a caneta. Verifique o rótulo. Certifique-se que o nome TALTZ aparece no rótulo. Também certifique-se que o medicamento não esteja vencido.

O medicamento dentro deve estar límpido. A cor pode variar de incolor a ligeiramente amarela. É normal ter bolhas de ar na caneta. Se você vir qualquer um dos itens seguintes, **NÃO USE** a caneta e descarte-a como indicado:

- Já passou a data de validade
- Ela parece danificada
- O medicamento está turvo, com cor marrom, ou tem pequenas partículas

1d Lave suas mãos antes de injetar o seu medicamento.

1e



Converse com o seu médico sobre o melhor local do seu corpo para injetar sua dose.

Escolha o local da sua injeção.

Você pode injetar em seu abdome (área do estômago), em sua coxa ou na parte de trás do seu braço. Para injetar em seu braço, você vai precisar de alguém para ajudá-lo.

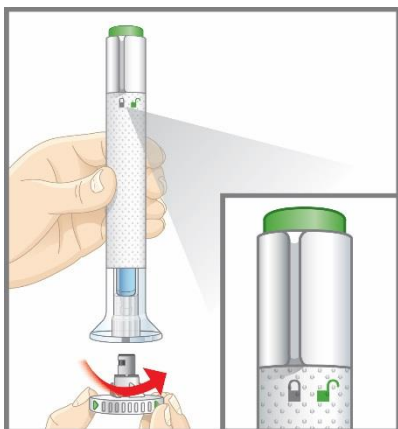
NÃO injetar em áreas onde a pele esteja sensível, machucada, vermelha ou dura, ou onde você tem cicatrizes ou estrias. **NÃO** injetar dentro da área de 2,5 cm (aproximadamente do tamanho do seu polegar) próxima ao umbigo.

Alternar os seus locais de injeção. **NÃO** injetar exatamente no mesmo local toda vez. Por exemplo, se a sua última injeção foi em sua coxa esquerda, a sua próxima injeção deve ser na sua coxa direita, abdome ou na parte de trás de qualquer braço.

1f Prepare sua pele. Limpe a pele com uma compressa embebida em álcool. Deixe o local da injeção secar antes de injetar o medicamento.

2 INJEÇÃO

2a



Certifique-se que o anel de travamento está na posição travada.

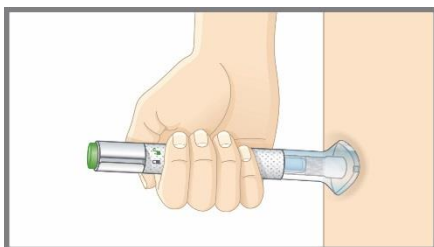
Deixe a tampa da base até que esteja pronto para injetar.

NÃO toque na agulha.

Gire a tampa da base.

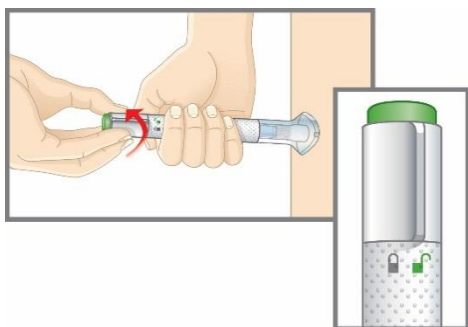
Jogue fora a tampa da base. Você não vai precisar colocar a tampa da base de volta – isso poderia danificar a agulha ou você poderia furar-se por acidente.

2b



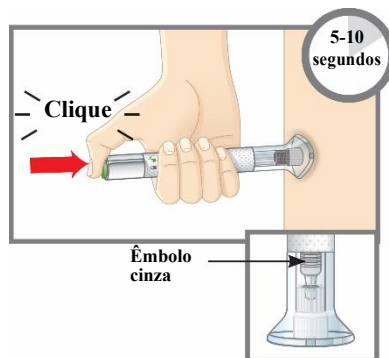
Coloque a base transparente de forma plana e firme contra a sua pele.

2c



Mantenha a base sobre a sua pele, e em seguida, vire o anel de travamento para a posição destravada. Agora você está pronto para injetar.

2d



Pressione o botão verde de injeção. Você irá ouvir um clique alto.

Continue segurando a base transparente firmemente contra a sua pele. Você vai ouvir um segundo clique cerca de 5 a 10 segundos após o primeiro. **O segundo clique diz que a injeção está completa.**

Você também verá o êmbolo cinza na parte superior da base transparente.

Remova a caneta da sua pele.

Pressione uma bola de algodão ou gaze sobre o local da injeção.

NÃO esfregue o local da injeção, pois isso pode causar hematomas. Você pode ter um leve sangramento. Isto é normal.

7. O QUE DEVO FAZER QUANDO EU ME ESQUECER DE USAR ESTE MEDICAMENTO?

Para o melhor benefício da medicação é importante seguir a programação prescrita pelo seu médico. Se uma dose for perdida, administrá-la o mais rápido possível. Em seguida, retomar a dosagem no horário regular programado. Em caso de dúvidas, contate seu médico para informações sobre como agir. Não é recomendado usar dose duplicada para compensar uma dose esquecida.

Em caso de dúvidas, procure orientação do farmacêutico ou de seu médico, ou cirurgião-dentista.

8. QUAIS OS MALES QUE ESTE MEDICAMENTO PODE ME CAUSAR?

Dados provenientes dos estudos clínicos em pacientes adultos com psoríase

Reação muito comum (ocorre em mais de 10% dos pacientes que utilizam este medicamento): infecção do trato respiratório superior [inclui nasofaringite (inflamação do nariz e faringe) e infecção das vias aéreas superiores] e reações no local da injeção.

Reação comum (ocorre entre 1% e 10% dos pacientes que utilizam este medicamento): dor orofaríngea (dor de garganta), náusea (vontade de vomitar) e infecção por tinea (infecção superficial da pele causada por fungo).

Reação incomum (ocorre entre 0,1% e 1% dos pacientes que utilizam este medicamento): influenza (gripe), rinite (inflamação da mucosa nasal), celulite (infecção aguda da pele causada por bactéria), urticária (reação da pele caracterizada por vermelhidão e coceira), neutropenia [diminuição do número de neutrófilos (um tipo de glóbulo branco) no sangue], candidíase oral (infecção na boca causada por fungos), trombocitopenia (diminuição do número de plaquetas no sangue), conjuntivite (inflamação da película que recobre os olhos) e doença inflamatória intestinal [inclui Doença de Crohn (doença inflamatória crônica que pode acometer todo o sistema gastrointestinal em qualquer de suas camadas) e retocolite ulcerativa (doença inflamatória crônica do intestino grosso e reto, que se caracteriza por episódios recorrentes de inflamação e ulceração da camada mais superficial do intestino)].

Os eventos adversos em pacientes pediátricos tratados com a dose recomendada de ixequizumabe por injeção subcutânea no estudo clínico de psoríase em população pediátrica foram similares, com exceção da frequência de conjuntivite (comum), influenza (comum) e urticária (comum). Embora ainda incomum, a doença inflamatória intestinal também foi mais frequente em pacientes pediátricos.

Os eventos adversos em pacientes tratados com ixequizumabe 160 mg por injeção subcutânea, seguida de 80 mg a cada 4 semanas, nos estudos clínicos de artrite psoriásica foram similares, com exceção da frequência de influenza (comum) e conjuntivite (comum).

Os eventos adversos em pacientes tratados com ixequizumabe (80 mg ou 160 mg na semana 0) por injeção subcutânea, seguida de 80 mg a cada 4 semanas, nos estudos clínicos de espondiloartrite axial radiográfica foram similares com exceção da frequência de doença inflamatória intestinal (comum) e rinite (comum).

Os eventos adversos em pacientes tratados com ixequizumabe (80 mg ou 160 mg na semana 0) por injeção subcutânea, seguida de 80 mg a cada 4 semanas no estudo clínico de espondiloartrite axial não radiográfica foram semelhantes com exceção para a frequência de doença inflamatória intestinal (comum), influenza (comum) e conjuntivite (comum).

Reações no local da injeção: as reações no local de injeção mais frequentes foram eritema (lesões avermelhadas na pele) e dor. As reações no local da injeção foram predominantemente leves a moderadas em termos de gravidade e não levaram à interrupção do tratamento com ixequizumabe.

Dados pós-comercialização

O seguinte evento adverso é baseado em relatos espontâneos pós-comercialização:

Reação incomum (ocorre entre 0,1% e 1% dos pacientes que utilizam este medicamento): Eczema disidrótico (doença de pele caracterizada pelo surgimento de pequenas bolhas agrupadas que podem causar coceira).

Reação rara (ocorre entre 0,01% e 0,1% dos pacientes que utilizam este medicamento): anafilaxia (reação alérgica grave generalizada), candidíase esofágica (infecção no esôfago causada por fungo) e dermatite esfoliativa (inflamação grave da pele caracterizada por vermelhidão e descamação).

Atenção: este produto é um medicamento que possui nova indicação terapêutica no país e, embora as pesquisas tenham indicado eficácia e segurança aceitáveis, mesmo que indicado e utilizado corretamente, podem ocorrer eventos adversos imprevisíveis ou desconhecidos. Nesse caso, informe seu médico.

9. O QUE FAZER SE ALGUÉM USAR UMA QUANTIDADE MAIOR DO QUE A INDICADA DESTE MEDICAMENTO?

Doses de até 180 mg foram administradas por via subcutânea em pesquisas clínicas sem toxicidade limitante da dose. Superdoses de até 240 mg, por via subcutânea, foram relatadas sem quaisquer efeitos adversos graves. Em caso de superdose, recomenda-se que o paciente seja monitorado para quaisquer sinais ou sintomas de reações adversas, e que o tratamento sintomático adequado seja instituído imediatamente.

Em caso de uso de grande quantidade deste medicamento, procure rapidamente socorro médico e leve a embalagem ou bula do medicamento, se possível. Ligue para 0800 722 6001, se você precisar de mais orientações.

DIZERES LEGAIS

Registro: 1.1260.0196

Produzido por:

Eli Lilly and Company - Indianápolis - EUA

Importado e Registrado por:

Eli Lilly do Brasil Ltda.

Av. Morumbi, 8264 - São Paulo, SP - Brasil

CNPJ 43.940.618/0001-44

Lilly SAC 0800 701 0444

sac_brasil@lilly.com

www.lilly.com.br

Venda sob prescrição.

Ou

Uso sob prescrição. Venda proibida ao comércio.



Histórico de Alteração da Bula

Dados da submissão eletrônica			Dados da petição/notificação que altera a bula				Dados das alterações de bulas		
Data do expediente	Nº do expediente	Assunto	Data do expediente	Nº do expediente	Assunto	Data de aprovação	Itens de bula	Versões (VP/VPS)	Apresentações relacionadas
18/12/2017	2298967/17-6	Inclusão Inicial de Texto de Bula – RDC 60/12	29/12/2015	1161446/16-3	Registro de Produto Biológico Novo	18/12/2017	Inclusão Inicial de Texto de Bula	VP	Embalagem contendo 1 ou 3 canetas, com 1 mL de solução contendo 80 mg de ixequizumabe.
08/08/2018	0784860/18-9	Notificação de Alteração de Texto de Bula – RDC 60/12	03/07/2017	1363724/17-0	Inclusão de Nova Indicação Terapêutica no País	30/07/2018	1. Para que este medicamento é indicado? 2. Como esse medicamento funciona? 4. O que devo saber antes de usar este medicamento? 6. Como devo usar este medicamento? 8. Quais os males que este medicamento pode me causar?	VP	Embalagem contendo 1 ou 3 canetas, com 1 mL de solução contendo 80 mg de ixequizumabe.
			08/08/2018	0784860/18-9	Notificação de Alteração de texto de bula – RDC 60/12	08/08/2018	4. O que devo saber antes de usar este medicamento?		
28/03/2019	0281397/19-1	Notificação de Alteração de Texto de Bula – RDC 60/12	28/03/2019	0281397/19-1	Notificação de Alteração de texto de bula – RDC 60/12	28/03/2019	6. Como devo usar este medicamento?	VP	Embalagem contendo 1 ou 3 canetas, com 1 mL de solução contendo 80 mg de ixequizumabe.

03/07/2019	0586003/19-2	Notificação de Alteração de Texto de Bula – RDC 60/12	11/02/2019	0129203/19-0	Alteração dos cuidados de conservação	03/06/2019	5. Onde, como e por quanto tempo posso guardar este medicamento?	VP	Embalagem contendo 1 ou 3 canetas, com 1 mL de solução contendo 80 mg de ixequizumabe.
26/09/2019	2268088/19-8	Notificação de Alteração de Texto de Bula – RDC 60/12	08/02/2019	0125390/19-5	Alteração de texto de bula relacionada a dados clínicos	18/09/2019	N/A	VP	Embalagem contendo 1 ou 3 canetas, com 1 mL de solução contendo 80 mg de ixequizumabe.
			26/09/2019	2268088/19-8	Notificação de Alteração de texto de bula – RDC 60/12	26/09/2019	8. Quais os males que este medicamento pode me causar? Dizeres Legais		
06/11/2019	3050900/19-9	Notificação de Alteração de Texto de Bula – RDC 60/12	30/01/2019	0092982/19-4	Inclusão de Nova Indicação Terapêutica no País	29/10/2019	1. Para que este medicamento é indicado? 4. O que devo saber antes de usar este medicamento? 6. Como devo usar este medicamento? 8. Quais os males que este medicamento pode me causar?	VP	Embalagem contendo 1 ou 3 canetas, com 1 mL de solução contendo 80 mg de ixequizumabe.
30/04/2020	1340946/20-8	Notificação de Alteração de Texto de Bula – RDC 60/12	30/04/2020	1340946/20-8	Notificação de Alteração de Texto de Bula – RDC 60/12	30/04/2020	Instruções de Uso de Taltz	VP	Embalagem contendo 1 ou 3 canetas, com 1 mL de solução contendo 80 mg de ixequizumabe.

03/06/2020	1757930/20-9	Notificação de Alteração de Texto de Bula – RDC 60/12	30/08/2019	2094049/19-1	Inclusão de Nova Indicação Terapêutica no País	25/05/2020	<p>1. Para que este medicamento é indicado?</p> <p>2. Como este medicamento funciona?</p> <p>6. Como devo usar este medicamento?</p> <p>8. Quais os males que este medicamento pode me causar?</p>	VP	Embalagem contendo 1 ou 3 canetas, com 1 mL de solução contendo 80 mg de ixequizumabe.
07/12/2021	4887054/21-1	Notificação de Alteração de Texto de Bula – RDC 60/12	02/03/2021	0824471/21-5	77c. Ampliação de uso	06/12/2021	<p>Apresentações</p> <p>1. Para que este medicamento é indicado?</p> <p>4. O que devo saber antes de usar este medicamento?</p> <p>6. Como devo usar este medicamento?</p> <p>8. Quais os males que este medicamento pode me causar?</p> <p>Dizeres Legais</p>	VP	Embalagem contendo 1 ou 3 canetas, com 1 mL de solução contendo 80 mg de ixequizumabe.

29/06/2022	4359286/22-8	Notificação de Alteração de Texto de Bula – RDC 60/12	29/06/2022	4359286/22-8	Notificação de Alteração de Texto de Bula – RDC 60/12	29/06/2022	Apresentações 8. Quais os males que este medicamento pode me causar?	VP	Embalagem contendo 1 caneta com 1 mL de solução contendo 80 mg de ixequizumabe.
16/09/2024	1273396/24-3	Notificação de Alteração de Texto de Bula – RDC 60/12	16/09/2024	1273396/24	Notificação de Alteração de Texto de Bula – RDC 60/12	16/09/2024	8. Quais os males que este medicamento pode me causar?	VP	Embalagem contendo 1 caneta com 1 mL de solução contendo 80 mg de ixequizumabe.
06/05/2025	0608496/25-1	Notificação de Alteração de Texto de Bula – RDC 60/12	06/05/2025	0608496/25-1	Notificação de Alteração de Texto de Bula – RDC 60/12	06/05/2025	4. O que devo saber antes de usar este medicamento? 5. Onde, como e por quanto tempo posso guardar este medicamento? 6. Como devo usar este medicamento? 8. Quais os males que este medicamento pode me causar? Dizeres Legais	VP	Embalagem contendo 1 caneta com 1 mL de solução contendo 80 mg de ixequizumabe.

10/06/2025	0779213/25-4	Notificação de Alteração de Texto de Bula – RDC 60/12	29/09/2023	1054110/23-1	36. Alteração da descrição ou composição do produto terminado - Maior	12/05/2025	Apresentações Composição	VP	Embalagem contendo 1 caneta com 1 mL de solução contendo 80 mg de ixequizumabe
20/03/2026	-	Notificação de Alteração de Texto de Bula – publicação no Bulário RDC 60/12	02/06/2025	0745018/25-4	Inclusão de rotulagem - Nova destinação	22/01/2026	4. O QUE DEVO SABER ANTES DE USAR ESTE MEDICAMENTO? 6. COMO DEVO USAR ESTE MEDICAMENTO? DIZERES LEGAIS	VP	Embalagem contendo 1 caneta com 1 mL de solução contendo 80 mg de ixequizumabe

Instruções de Uso

TALTZ[®]

Eli Lilly do Brasil Ltda.

Solução injetável

80 mg/mL

CDL26ABR21

INSTRUÇÕES DE USO

Como usar a caneta TALTZ

TALTZ®
ixequizumabe
Injeção contendo 80 mg/mL



Lilly

Antes de usar a caneta TALTZ, leia e siga cuidadosamente todas as instruções passo-a-passo.

ANTES DE USAR SUA CANETA:

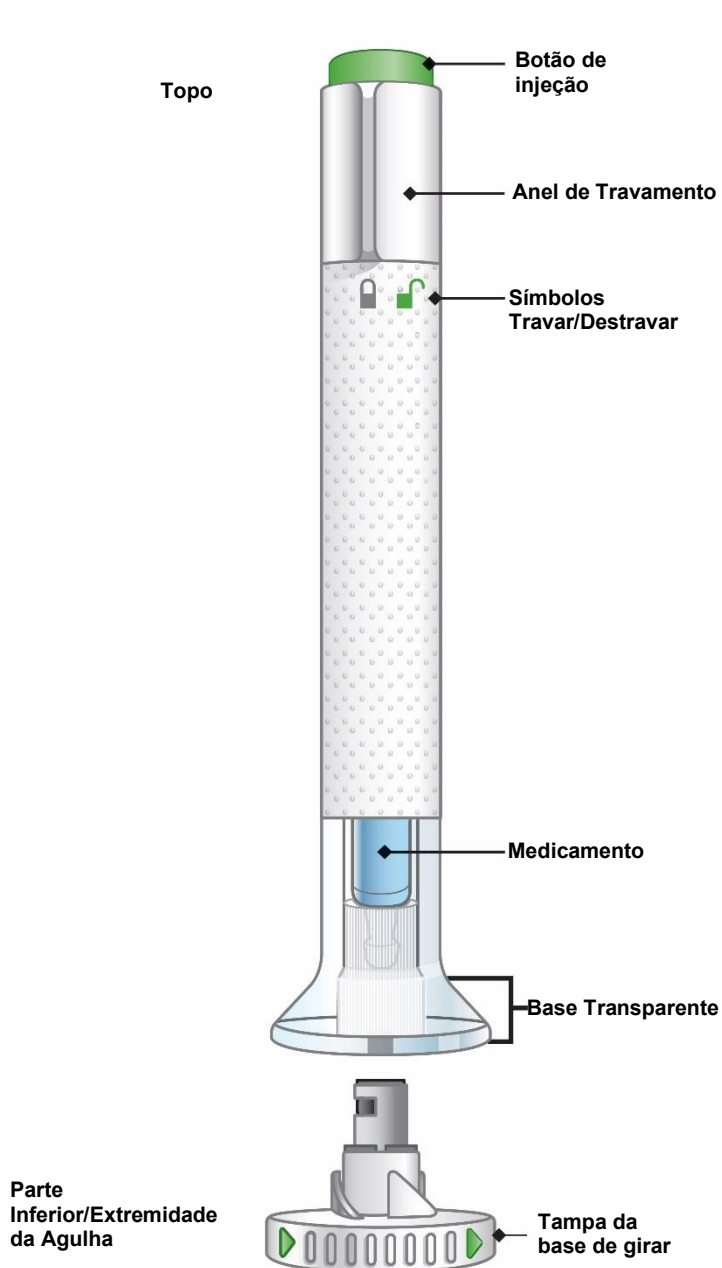
PONTOS IMPORTANTES A SABER

- Leia e siga cuidadosamente todas as instruções. Guarde as Instruções de Uso e consulte-as conforme necessário.
- A caneta contém 1 dose de TALTZ. A caneta é **SOMENTE** para **USO ÚNICO**.
- A caneta contém partes de vidro. Manuseie cuidadosamente. Se você deixá-la cair em uma superfície dura, não use-a. Use uma nova caneta para a injeção.
- Seu médico poderá ajudá-lo a decidir o local do seu corpo para injetar a sua dose. Você também poderá ler a seção **PREPARE-SE** destas instruções para ajudá-lo a escolher qual região pode funcionar melhor para você.
- Leia a Bula ao Paciente de TALTZ presente dentro desta caixa para saber mais sobre o seu medicamento.

INSTRUÇÕES DE USO

Antes de usar a caneta TALTZ, leia e siga cuidadosamente todas as instruções passo-a-passo.

Guia das partes



1 PREPARE-SE

- 1a **Retire a caneta da geladeira.** Mantenha a tampa da base colocada até que você esteja pronto para injetar. **Espera 30**



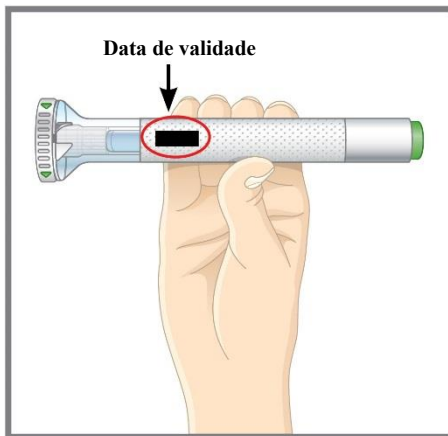
minutos para que a caneta atinja a temperatura ambiente antes de você usá-la. Isso fará com que o medicamento fique mais fácil de injetar.

NÃO levar a caneta ao micro-ondas, **NÃO** colocar água quente sobre a caneta e **NÃO** expor a caneta à luz solar direta.

1b Junte os materiais para a sua injeção:

- 1 compressa embebida em álcool
- 1 bola de algodão ou gaze
- 1 recipiente para descarte de materiais cortantes da caneta

1c



Inspeção a caneta. Verifique o rótulo. Certifique-se que o nome TALTZ aparece no rótulo. Também certifique-se que o medicamento não esteja vencido.

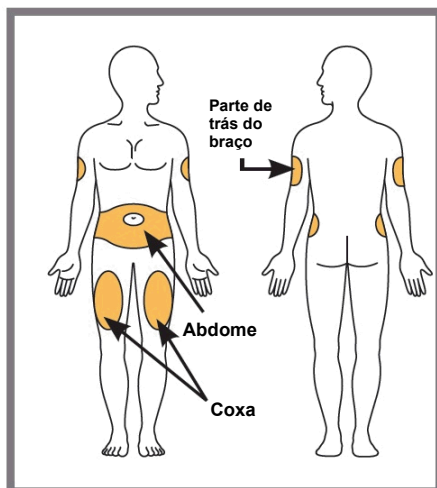
O medicamento dentro deve estar límpido. A cor pode variar de incolor a ligeiramente amarela. É normal ter bolhas de ar na caneta.

Se você vir qualquer um dos itens seguintes, **NÃO USE** a caneta e descarte-a como indicado:

- Já passou a data de validade
- Ela parece danificada
- O medicamento está turvo, com cor marrom, ou tem pequenas partículas

1d Lave suas mãos antes de injetar o seu medicamento.

1e



Escolha o local da sua injeção.

Você pode injetar em seu abdome (área do estômago), em sua coxa ou na parte de trás do seu braço. Para injetar em seu braço, você vai precisar de alguém para ajudá-lo.

NÃO injetar em áreas onde a pele esteja sensível, machucada, vermelha ou dura, ou onde você tem cicatrizes ou estrias. **NÃO** injetar dentro da área de 2,5 cm (aproximadamente do tamanho do seu polegar) próxima ao umbigo.

Alternar os seus locais de injeção. **NÃO** injetar exatamente no mesmo local toda vez. Por exemplo, se a sua última injeção foi em sua coxa esquerda, a sua próxima injeção deve ser na sua coxa direita, abdome ou na parte de trás de qualquer braço.

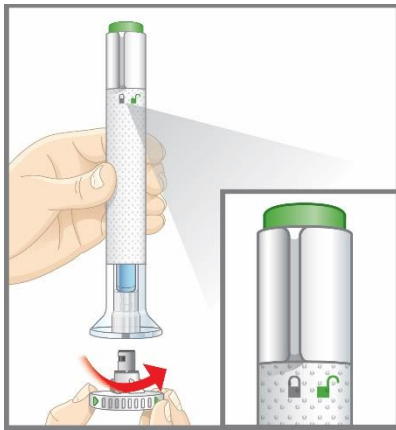
Converse com o seu médico sobre o melhor local do seu corpo para injetar sua dose.

1f Prepare sua pele. Limpe a pele com uma compressa embebida em álcool. Deixe o local da

injeção secar antes de injetar o medicamento.

2 INJEÇÃO

2a



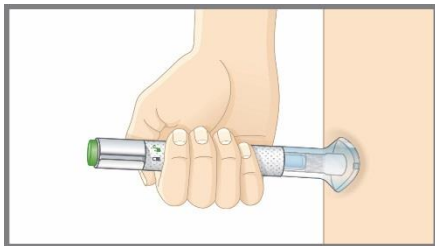
Certifique-se que o anel de travamento está na posição travada.

Deixe a tampa da base até que esteja pronto para injetar. **NÃO** toque na agulha.

Gire a tampa da base.

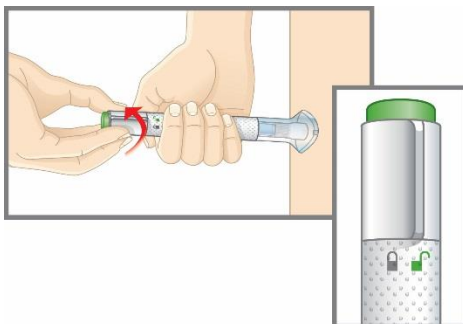
Jogue fora a tampa da base. Você não vai precisar colocar a tampa da base de volta – isso poderia danificar a agulha ou você poderia furar-se por acidente.

2b



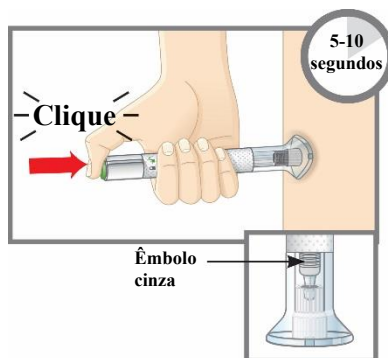
Coloque a base transparente de forma plana e firme contra a sua pele.

2c



Mantenha a base sobre a sua pele, e em seguida, vire o anel de travamento para a posição destravada. Agora você está pronto para injetar.

2d



Pressione o botão verde de injeção. Você irá ouvir um clique alto.

Continue segurando a base transparente firmemente contra a sua pele. Você vai ouvir um segundo clique cerca de 5 a 10 segundos após o primeiro. **O segundo clique diz que a injeção está completa.**

Você também verá o êmbolo cinza na parte superior da base transparente.

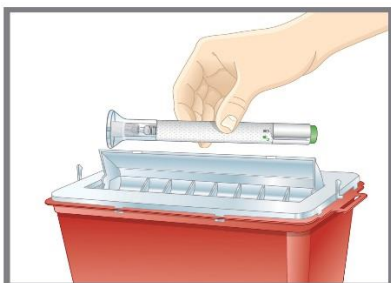
Remova a caneta da sua pele.

Pressione uma bola de algodão ou gaze sobre o local da injeção. **NÃO** esfregue o local da injeção, pois isso pode causar hematomas. Você pode ter um leve

sangramento. Isto é normal.

3 FINALIZAÇÃO

3a



Descarte a caneta.

NÃO coloque a tampa da base novamente. Coloque a caneta usada em um recipiente com tampa, resistente a materiais perfurocortantes.

Quando você for descartar a caneta e o recipiente:

- Coloque a caneta em um recipiente apropriado ou um recipiente de plástico rígido com uma tampa segura. Não jogue a caneta diretamente em seu lixo doméstico.
- Não recicle o recipiente cheio. O recipiente cheio deve ser descartado de acordo com as políticas locais.
- Para obter informações sobre como descartar corretamente o recipiente, pergunte ao seu médico sobre as opções disponíveis em sua região.

Dicas de Segurança

- Se você tiver dúvidas ou precisar de ajuda com a sua caneta, converse com o seu médico.
- Se você tiver problemas de visão, **NÃO** use a caneta sem a ajuda de uma pessoa treinada para usá-la.
- Mantenha a caneta fora do alcance e da visão das crianças.
- Se você não tiver um recipiente para objetos cortantes, pergunte ao seu médico onde você pode obter um.

Perguntas mais frequentes

P. E se eu observar bolhas de ar na caneta?

É normal ter bolhas de ar na caneta. TALTZ é injetado sob a pele (injeção subcutânea). As

R. bolhas de ar não são um problema neste tipo de injeção. Elas não irão prejudicá-lo ou afetar a sua dose.

P. E se houver uma gota de líquido na ponta da agulha quando eu remover a tampa?

R. É normal ver uma gota de líquido na ponta da agulha. Isto não irá prejudicá-lo ou afetar a sua dose.

P. E se eu desbloquear a caneta e apertar o botão de injeção verde antes de girar a tampa da base?

R. Não retire a tampa da base. Entre em contato com o Lilly SAC 0800 701 0444.

P. Preciso manter o botão de injeção pressionado até que a injeção esteja completa?

R. Isto não é necessário, mas pode ajudar a manter a caneta estável e firme contra a sua pele.

P. E se a agulha não retrair após a injeção?

R. Verifique se a dose foi completamente injetada. Não toque na agulha ou coloque a tampa da base. Armazene em um local seguro e entre em contato com o Lilly SAC 0800 701 0444.

P. E se eu ouvir mais de 2 cliques durante a minha injeção - 2 cliques altos e um mais suave. Eu recebi minha dose completa?

- R. Alguns pacientes podem ouvir um clique suave antes do segundo clique alto. Esta operação é normal da caneta. Não retire a caneta da sua pele até ouvir o segundo clique alto.
- P. **Como eu posso dizer que a minha injeção está completa?**
Depois de pressionar o botão de injeção verde, você ouvirá 2 cliques altos. O segundo clique diz que a injeção está completa. Você também verá o êmbolo cinza na parte superior da base transparente.
- R. **E se a caneta for deixada em temperatura ambiente por mais que 30 minutos?**
Se necessário, a caneta pode ser deixada fora da geladeira em temperatura ambiente até 30°C por até 5 dias se protegida da luz solar direta. TALTZ deve ser descartado se não usado dentro do período de 5 dias em temperatura ambiente. Veja “**Como armazenar a sua caneta TALTZ**” para mais detalhes.

Em caso de dúvidas ou mais informações sobre TALTZ

É importante saber como injetar o medicamento corretamente e com segurança. Se você tiver dúvidas sobre a caneta TALTZ:

- Ligue para o seu médico
- Ligue para o Lilly SAC 0800 701 0444
- Visite www.lilly.com.br

Como armazenar a sua caneta TALTZ

O QUE FAZER



ARMAZENE a caneta na geladeira entre 2°C a 8°C até você estar pronto para usá-la. Se necessário, a caneta pode ser deixada fora da geladeira à temperatura ambiente até 30°C, por até 5 dias. TALTZ deve ser descartado se não for utilizado no período de 5 dias à temperatura ambiente.



ESPERE 30 minutos para deixar que a caneta atinja a temperatura ambiente antes de você usá-la.

O QUE NÃO FAZER



NÃO congele a caneta. Se a caneta foi congelada, **não a utilize**.



NÃO leve a caneta ao micro-ondas, **NÃO** coloque água quente sobre a caneta e **NÃO** exponha a caneta à luz solar direta.

NÃO agite a caneta.

Leia a Bula ao Paciente do medicamento TALTZ presente dentro desta caixa para saber mais sobre o seu medicamento.

DIZERES LEGAIS

Registro: 1.1260.0196

Produzido por:

Eli Lilly and Company - Indianápolis - EUA

Importado e Registrado por:

Eli Lilly do Brasil Ltda.

Av. Morumbi, 8264 - São Paulo, SP

CNPJ 43.940.618/0001-44

TALTZ é uma marca registrada da Eli Lilly and Company.

Copyright © 2025, Eli Lilly and Company. Todos os direitos reservados.

A caneta TALTZ cumpre os requerimentos vigentes de precisão de dose e funcionais da ISO 11608-1:2012 e 11608-5:2012.

Lilly SAC 0800 701 0444

sac_brasil@lilly.com

www.lilly.com.br

